

حیوان گزیدگی

تعریف حیوان گزیدگی:

۱- گازگرفتگی یا خراش توسط حیوان ناقل بیماری.

۲- تماس مخاطات (چشم، دهان و بینی) و یا زخم باز انسان با بزاق و یا قسمت‌هایی از سیستم اعصاب مرکزی مانند مغز و نخاع حیوان ناقل بیماری.

۳- هر گونه تماس با خفاش.



وضعیت حیوان گزیدگی در دنیا

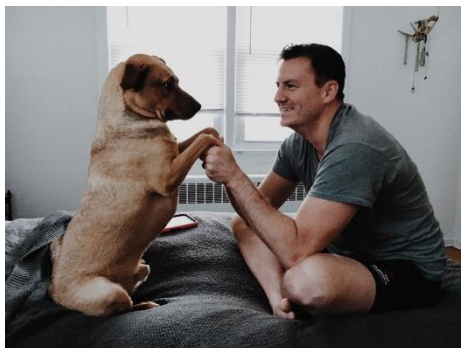


- سالانه حدود ۳ تا ۶ میلیون مورد گزش انسان توسط پستانداران رخ می دهد (CDC). ولی تعداد واقعی گزش مشخص نیست.
- حدود یک میلیون نفر از گزیده شدگان به پزشک مراجعه می کنند.
- ۱۰٪ از این تعداد به بخیه نیاز خواهند داشت.
- ۱-۲ درصد نیاز به بستری شدن خواهند داشت.
- متوسط هزینه های سالانه بیمارستانی: ۱۰۰ میلیون دلار
- متوسط هزینه حیوان گزیدگی برای صاحبان حیوانات: یک میلیارد دلار

حيوان گزیدگی

بیشترین موارد حیوان گزیدگی شامل:

- کودکان بین ۵-۱۴ سال
- جنس مذکر
- صاحبان سگ
- صاحبان سگ های نر عقیم نشده



Rouzbeh Bashar DVM, MPH, PhD
bashar@Pasteur.ac.ir



حیوان گزیدگی

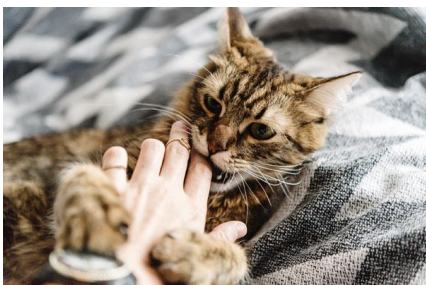
بیشترین موارد حیوان گزیدگی ناشی از گزش سگ است.

- سگ می تواند در نقطه گزش، فشار بسیار زیادی ایجاد کند.
- سگ های نژاد بزرگ بیشتر تمایل دارند به سر و گردن حمله کنند.
- دندان های سگ های عظیم الجثه توانایی نفوذ به داخل جمجمه و اعضای داخلی بدن را دارند.
- گزش در بزرگسالان معمولا در دست و پا رخ می دهد در حالیکه در کودکان به علت کوچکی جثه، معمولا در صورت و گردن اتفاق می افتد.



حیوان گزیدگی

گزش توسط گربه



زخم های ایجاد شده توسط دندان گربه نقطه ای و عمیق تر از سگ است.

زخم های ایجاد شده توسط دندان سگ معمولا به شکل پارگی بوده و سطحی تر است.

بیشترین موارد گزش گربه در دست انسان اتفاق می افتد.

بیشترین موارد گزش گربه در دختران جوان اتفاق می افتد.

حیوان گزیدگی

گزش توسط میمون

موارد میمون گزیدگی بیشتر در مورد توریست ها و مسافران در هنگام بازدید از باغ وحش در کشورهای آسیای جنوب شرقی، آفریقا و یا کارکنان آزمایشگاه ها رخ می دهد.

گزش میمون می تواند موجب آسیب بافتی و انتقال عوامل عفونی مانند هاری شود.

ویروس هایی مانند هرپس ویروس ها می توانند از طریق گازگرفتگی یا چنگ زدن میمون، انسان را مبتلا به آنسفالیت های خطرناک نماید.

میمون ها می توانند ناقل هیپاتیت B و ایدز باشند.



حیوان گزیدگی

گزش توسط انسان

خطر عفونت ناشی از دندان گزیدگی انسان بیشتر از سگ و گربه است. بیشترین موارد دندان گزیدگی توسط انسان در انگشتان اتفاق می افتد. در صورتیکه فاصله بین سوراخ های ایجاد شده توسط دندان نیش انسان گزنده بیش از ۳ سانتیمتر باشد، گزش توسط انسان بالغ ایجاد شده است.

گزش انسان می تواند موجب عفونت های زیادی مانند هاری، هیپاتیت B ، هیپاتیت C ، HIV ، سل و یا سیفلیس شود.



حیوان گزیدگی

آلودگی های باکتریایی و ویروسی ناشی از گزش

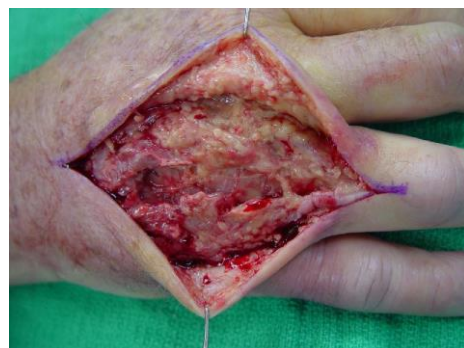
خطر عفونت در زخم های ایجاد شده توسط گربه بیشتر از سگ است.

آلودگی باکتریایی، اغلب ناشی از باکتری های بی هوازی است.

هرچه عمق زخم ایجاد شده توسط دندان حیوان گزنده بیشتر باشد، عوامل بیماری زا بیشتر در عمق زخم نفوذ کرده و خطر بیشتری ایجاد می کنند.

گزش توسط انسان می تواند عوامل بیماری زا مانند هاری، HIV، هپاتیت B و هپاتیت C، سل و یا سیفلیس را منتقل کند.

خطرناک ترین بیماری ناشی از گزش سگ، هاری است.



دلایل حیوان گزیدگی

حیوان در صدد حمله بر می آید:

- نزدیک شدن به حیوان هار.
- حمله به حیوانات (کتک زدن حیوانات) یا انجام دادن رفتار تحریک کننده جانور.

• انسان سعی در شکار حیوانات دارد.

• حیوان وحشی سعی در شکار انسان دارد.

• دخالت در درگیری بین سگ با حیوان دیگر.

حیوان در صدد دفاع بر می آید:

• در صورت نزدیک شدن به بچه های حیوانات مادر.

• نزدیک شدن به حیوانات هنگامی که در حال غذا خوردن هستند.

• تجاوز به قلمرو حیوان.

• نزدیک شدن به حیوان بیمار یا مجروح.



چه حیوان پستانداری گزنده است؟



- بطور کلی سگ و سگ سانان بیشتر از گونه های دیگر گزنده هستند.
- سگ های نژاد بزرگ در هنگام گزش ضایعه بیشتری ایجاد می کنند.
- سگ های نژاد کوچک قدرت مانور و تحرک بیشتر داشته و به علت تعداد زیاد گزش می توانند ضایعات شدید ایجاد کنند.
- سگ های نر عقیم نشده بیشتر تهاجمی هستند.
- در نژاد های مخلوط سگ و گرگ (گرگاس)، رفتار حیوان قابل پیش بینی نیست.

ارزیابی نوع گزش

- سوراخ شدگی، پاره شدگی یا خرد شدگی بافت
- زخم های ناشی از گزش در استخوان، مفاصل، تاندون ها یا عروق خونی
- زخم های ناحیه دست، پا، صورت یا اندام تناسلی
- زخمهایی در بیمارانی که با تاخیر (بخصوص بیش از ۸ ساعت) مراجعه کرده اند.
- زخمهای بیماران نقص سیستم ایمنی



عواقب ناشی از حیوان گزیدگی

چنانچه پس از گزش هرچه سریعتر اقدامات درمانی صورت گیرد، عوارض ناشی از گزش کمتر خواهد بود.

عوارض روانی

- ترس از حیوانات
- کابوس شبانه
- لکنت زبان و بند آمدن زبان
- افسردگی

عوارض فیزیکی

- نقص عضو
- له شدگی و پاره شدگی اعضا
- شکستگی استخوانها
- مرگ



عوارض ناشی از حیوان گزیدگی



خطر عفونت

- بزاق حیوانات درنده می تواند آلوده به عوامل عفونی مانند ویروس هاری، باکتری پاستورلا مولتوسیدا و غیره باشد.
- در سطح پوست انسان باکتری های استرپتوکوک استافیلوکوک وجود دارند.
- در سطوح اجسام و در طبیعت عوامل عفونی خطرناک مانند باکتری کزاز وجود دارد.

افزایش خطر عفونت

- در صورت گزش حیواناتی مانند سگ و گربه.
- نوع زخم (زخمهای عمیق خطر بیشتری دارند).
- تاخیر در بهبود زخم.
- بیماران سالمند (بیش از ۵۰ سال).



Source: J.E. Tintinalli, J.S. Stapczynski, O.J. Ma, D.M. Yealy, G.D. Meckler, D.M. Cline: Tintinalli's Emergency Medicine: A Comprehensive Study Guide, 8th Edition
www.accessmedicine.com
Copyright © McGraw-Hill Education. All rights reserved.

پیشگیری از حیوان گزیدگی



• کارشناسان بهداشت در مراکز پیشگیری و درمان هاری ، پزشکان و دامپزشکان می توانند نقش مهمی در اطلاع رسانی و افزایش آگاهی مردم در پیشگیری از حیوان گزیدگی داشته باشند.

• آموزش باید بیشتر در مورد بزرگسالان به منظور نظارت به رفتار کودکان در پرهیز از نزدیک شدن به سگ های مادر، سگ هایی که مشغول غذا خوردن هستند و یا نزدیک شدن به محدوده حیوانات انجام شود.

• همچنین باید به کودکان آموزش داده شود تا موجب آزار حیوانات نشوند یا به حیوانات مشکوک نزدیک نشوند.

• نباید کودکان را با حیوانات مشکوک تنها گذاشت.

اقدامات لازم برای پیشگیری از حیوان گزیدگی



• وحشت نکنید

- سگ ها و سایر حیوانات می توانند ترس را حس کنند.
- اگر مضطرب شوید و بدوید یا جیغ بزنید، به سگ اعتماد به نفس بیشتری برای حمله می دهید و یا بدتر، ممکن است این رفتار شما در نظر سگ تهدید آمیز باشد.

اقدامات لازم برای پیشگیری از حیوان گزیدگی

خشک و بی حرکت بمانید

- هنگامی که یک سگ به شما نزدیک شد، کاملاً بی حرکت بایستید.
- دست های خود را کنار بدنتان نگه دارید و چشم ها را به سمت دیگری برگردانید.
- در بیشتر موارد اگر سگ را نادیده بگیرید، انگیزه خود را از دست داده و از آنجا می رود.
- دست ها و پاهای خود را به اطراف تکان ندهید.
- ممکن است سگ این حرکات را به عنوان تهدید برداشت کند.
- به چشم های سگ نگاه نکنید، چون ممکن است باعث حمله ناگهانی سگ شود.
- به جای اینکه رو در روی سگ ایستاده و به چشمهایش نگاه کنید، به پهلو نسبت به او بایستید و او را در محدوده دید خود نگه دارید.
- این کار به سگ می فهماند که شما تهدیدی برای او نیستید.
- به هیچ وجه دست های خود را باز نکنید و یا جلو و بالا نیاورید که در معرض گاز سگ قرار گیرند.
- برای جلوگیری از گاز گرفته شدن انگشت ها، دست ها را مشت کنید.
- ممکن است سگ بسیار نزدیک شود و حتی به سمت شما خرناس بکشد، بدون اینکه شما را گاز بگیرد.



اقدامات لازم برای پیشگیری از حیوان گزیدگی



● سعی نکنید فرار کنید

- فرار کردن ممکن است غریزه تعقیب و شکار را در سگ بیدار کند.
- حتی اگر هدف اولیه او فقط بازیگوشی بوده باشد، ممکن است شما را به شدت تعقیب کند.
- علاوه بر این اگر شما پیاده باشید، نمی توانید سریع تر از اغلب سگ ها بدوید.
- حتی اگر سوار دوچرخه هم باشید، بسیاری از سگ ها می توانند شما را بگیرند.

اقدامات لازم برای پیشگیری از حیوان گزیدگی

• حواس سگ را با چیز دیگری پرت کنید

▪ در صورتی که سگ همچنان شما را تهدید می کند، چیزی مانند کوله پشتی یا بطری آب خود را برای جوییدن به او بدهید.

▪ هر چیزی جز دست ها و پاهایتان. این کار ممکن است به اندازه کافی حواس او را پرت کند تا شما فرصت فرار داشته باشید.

▪ بهتر است هنگام رفتن به مکان هایی که می دانید محل زندگی سگ های خطرناک است، اسباب بازی یا عروسکی را همراه خود ببرید و در صورتی که یک سگ عصبانی به سمت شما آمد، اسباب بازی یا عروسک را به دورتر از خودتان پرتاب کنید. احتمالاً سگ به جای آمدن به سمت شما به دنبال آن می رود.



دفاع و محافظت از خود هنگام حمله سگ

- رو در روی سگ قرار بگیرید و دستور دهید ((برگرد عقب))

- در صورتی که سگ همچنان به رفتار پرخاشگرانه ادامه داد و نادیده گرفتن و آرام کردن او تاثیری نداشت، رو در روی او قرار گرفته و قاطعانه به او دستور دهید که از شما فاصله بگیرد.

- با یک صدای قوی، محکم و مطمئن به سگ دستور دهید.

- همچنان از نگاه مستقیم به چشم های سگ خود داری کنید.

- احتمالا سگ می ترسد و از آنجا می رود.



دفاع و محافظت از خود هنگام حمله سگ



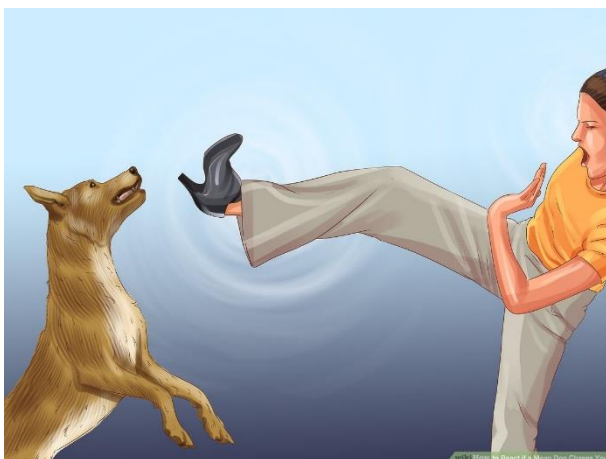
- زانوی خود را بالا بیاورید

- بالا آوردن زانو از صورت و قفسه سینه محافظت می کند.
در این حالت سگ گزنده نمی تواند به ناحیه شکم صورت یا گردن شما صدمه وارد کند.

دفاع و محافظت از خود هنگام حمله سگ

● با سگی که حمله ور می شود، مقابله کنید

- اگر سگ شروع به گاز گرفتن شما کرد، باید از خودتان دفاع کنید. با مشت یا لگد به گلو، پوزه و پشت سر سگ بزنید. این کار سگ را گیج کرده و به شما فرصت فرار می دهد.
- در این مرحله خوب است که صدای خود را بالا ببرید. همینطور که در حال مبارزه هستید برای کمک فریاد بزنید، شاید دیگران صدایتان را بشنوند و به کمک بیایند.
- با این حال از جیغ زدن خودداری کنید.
- اگر چوب یا هر وسیله دفاعی دیگری دارید، برای ضربه زدن به سگ از آن استفاده کنید. اما به قسمت بالای سر سگ ضربه نزنید. بیشتر سگ ها جمجمه بسیار ضخیمی دارند، بنابراین این کار تنها سگ را عصبانی تر می کند.
- طوری مقابله کنید که انگار زندگیتان به آن بستگی دارد، چون واقعا دارد. حملات سگ می تواند کشنده باشد.
- با وجودی که شما قطعا نمی خواهید بی دلیل به یک سگ صدمه بزنید، اما اگر به طور جدی مورد حمله قرار گرفتید، در صورت لزوم باید از زور استفاده کنید.



دفاع و محافظت از خود هنگام حمله سگ

- از سر، صورت، گردن و قفسه سینه خود محافظت کنید



- اگر در جریان حمله سگ زمین بخورید، مبارزه با سگ عصبانی نه تنها مشکل تر می شود بلکه قسمت های حساس و حیاتی بالا تنه شما مانند سر و گردن بیشتر در معرض حمله قرار می گیرد. باید از این نقاط حساس محافظت کنید، چون اگر این قسمت ها توسط سگ گاز گرفته شوند بیشترین آسیب را خواهید دید و احتمال مرگ شما بسیار زیاد است.
- با جمع کردن زانوها به داخل و بالا آوردن دست ها تا روی گوش ها (مشت گره کرده)، از اعضای حیاتی بدن خود محافظت کنید.
- در این وضعیت از جیغ و داد و غلت زدن پرهیز کنید.

دفاع و محافظت از خود هنگام حمله سگ



● با احتیاط از محل دور شوید

- هنگامی که متوجه شدید سگ دیگر توجهی به شما ندارد، برگردید و به آرامی و بدون هیچ گونه حرکت ناگهانی صحنه حمله را ترک کنید. در چنین موقعیت استرس زایی، بی حرکت و آرام ماندن می تواند یک آزمون واقعی برای اعصاب شما باشد. اما تا زمانی که سگ شما را گاز نمی گیرد، ترک آرام محل بهترین کاری است که می توانید انجام دهید.

کنترل جمعیت سگ ها



There's all done, killed and dumped by the hundreds
we'd done BBMP. We're proud of you!

- ۹۹ درصد موارد هاری انسانی ناشی از سگ است.
- نیمی از انسانها در همزیستی با سگ ها زندگی می کنند. این مسئله خطر ابتلا به هاری را در این افراد افزایش می دهد.
- کنترل و کاهش هاری در سگ به طور مستقیم موجب کاهش بار بیماری در انسان خواهد شد.
- واکسیناسیون سگ ها علیه هاری می تواند ایمنی قابل توجه با پایداری قابل قبولی ایجاد کند.
- واکسیناسیون خوراکی حیات وحش می تواند انتقال بیماری از حیات وحش به سگ و انسان را متوقف کند.

کنترل جمعیت سگ ها



- در ایران واکسیناسیون و عقیم سازی سگ های ولگرد می تواند نقش مهمی در کاهش موارد انتقال بیماری به انسان ایفا کند.
- عقیم سازی به تنهایی و یا واکسیناسیون به تنهایی برای کنترل هاری انسانی کافی نیست.
- واکسیناسیون سگ ها می باید بر اساس نوع و شرایط زندگی آنها (صاحبدار، نیمه صاحبدار، ولگرد، مراکز نگهداری سگ) برنامه ریزی شود.
- برنامه واکسیناسیون تنها با همکاری های بین سازمانی موفقیت آمیز خواهد بود.
- برای موفقیت در برنامه حذف هاری می باید حداقل ۷۰٪ سگ ها واکسینه شوند.



Rabies Prevention



Mass vaccination of dogs

- Vaccinating 70% of the dog population has been shown to reduce the incidence of human rabies to zero



کنترل جمعیت سگ ها

- معدوم سازی سگ ها در سطح وسیع، نمی تواند راهکار موثقی برای حذف هاری باشد.
- حذف سگ ها در مقیاس وسیع می تواند نقش منفی در برنامه حذف هاری داشته باشد.
- کشتار آرام سگ های مشکوک به هاری می تواند تا حد قابل توجهی موجب کاهش موارد ابتلا انسان ها به هاری شود. همچنین موجب کاهش درد و رنج سگ های مبتلا به هاری می شود.
- در صورت مشاهده علائم بالینی هاری در سگ ها، می باید مرگ آرام در مورد آنها انجام شود.

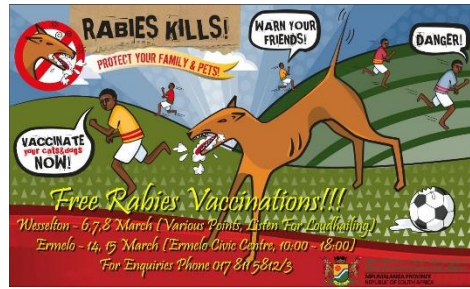
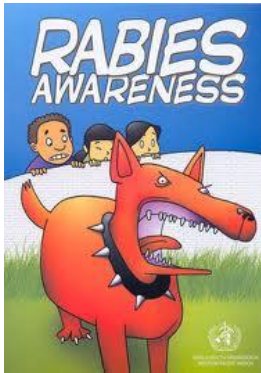


پیشگیری و درمان

- تمام موارد حیوان گزیدگی را بایستی مشکوک به هارگزیدگی تلقی نمود مگر خلاف آن ثابت شود و -
- می باید اقدامات فوری درمان پیشگیری هاری را شروع کرد.



آموزش، پیشگیری و درمان



- آموزش مواجهه با حیواناتی مانند سگ.
- واکسیناسیون سگ و گربه های صاحب دار.
- مدیریت سگ های بدون صاحب.
- واکسیناسیون افرادی که به لحاظ شغلی در معرض ابتلا به هاری هستند.
- درمان پیشگیری گزیده شدگان.